

Packard-Unterhalt 2022/23

Auf Rechnung 2022

Kupplung revidiert



Getriebe, Kupplung und Schwungrad demontiert, Blick auf Kurbelwelle und Motorblock



Kupplungsscheibe neu belegt, Druckplatte und Schwungrad plan geschliffen.



Kupplung nach Revision montiert, Kupplungsscheibe zentriert



Kupplungsgehäuse und Getriebe

Getriebe revidiert



Getriebe und Kupplung dem Fachmann übergeben



Befund: die 90-jährigen Lager sind defekt. Zum Glück ist nichts Schlimmeres passiert



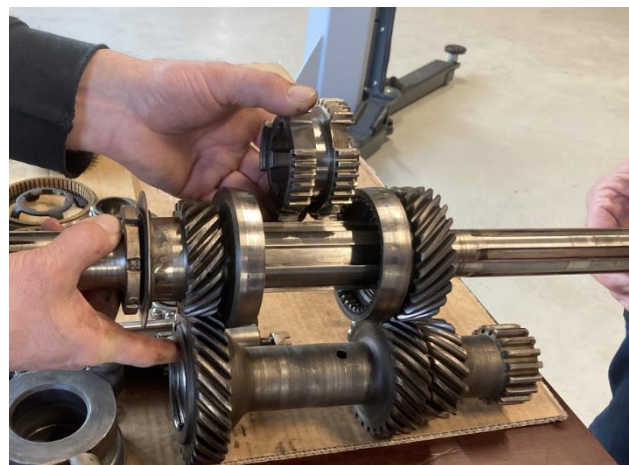
Sämtliche Lager im Getriebe ersetzt



Wellen im Getriebe teilweise angefressen, wurde mit einer Occasionwelle ersetzt



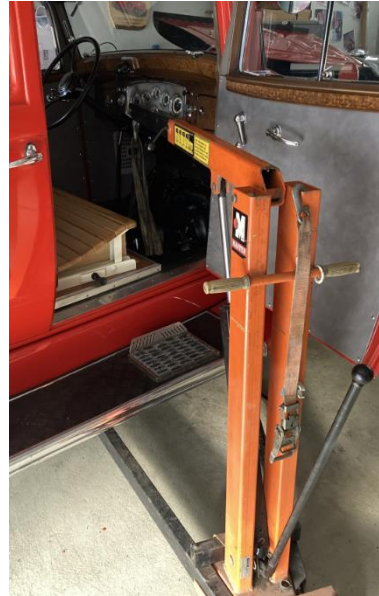
Der Fachmann Christian Ackermann nimmt die Teile unter die Lupe



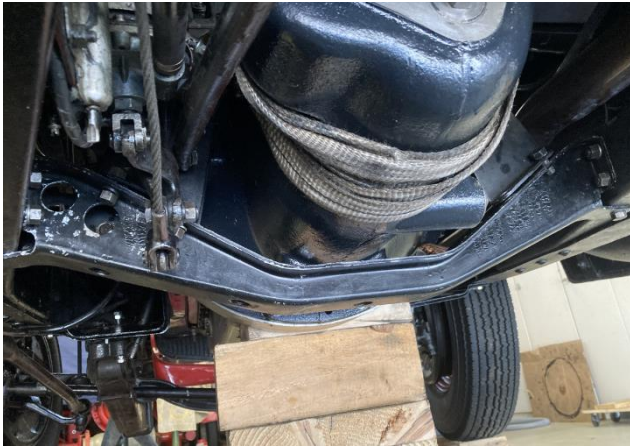
Wellen, Zahnräder und Synchronisationsringe 2. und 3. Gang



Blick ins leere Getriebegehäuse. Nur das Zahnrad für den Rückwärtsgang ist nicht demontiert.



Mit dem «Elefant» von Dani lässt sich das Getriebe einfach montieren.



Hintere Halterung von Motorblock und Getriebe wird montiert.



Auch die Silentblöcke in den Getriebe-Halterungen sind neu.



Tachowelle vom Getriebe zum Tacho war defekt; wurde mit neuer Welle der Firma Autometer ersetzt.



Neue Tachowelle am Getriebe angeschlossen.

Ölverlust am Differenzial

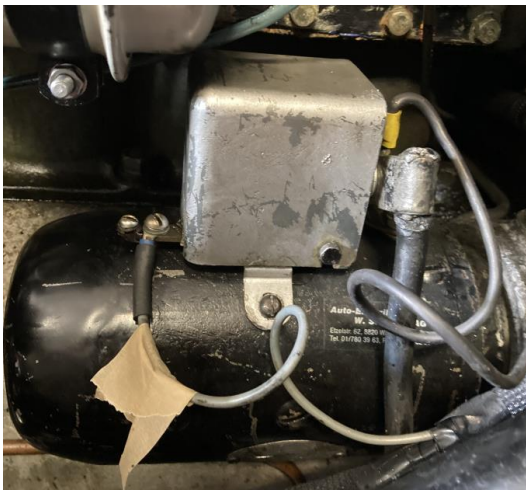


Ölverlust
zwischen
Antriebswelle
und Differenzial



Alter Dichtungsring der
Antriebswelle wurde mit
einem neuen Simmering
ersetzt

Anlasser defekt



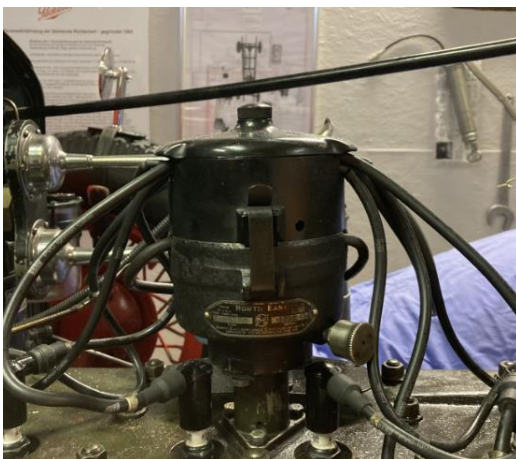
An einem Packardstamm hat der Anlasser
den Geist aufgegeben



Feder gebrochen, dadurch
hat das Ritzel nicht mehr
am Schwungrad
eingehängt.

Reparatur durch Firma
Stürzi und Armin

Zündverteiler defekt



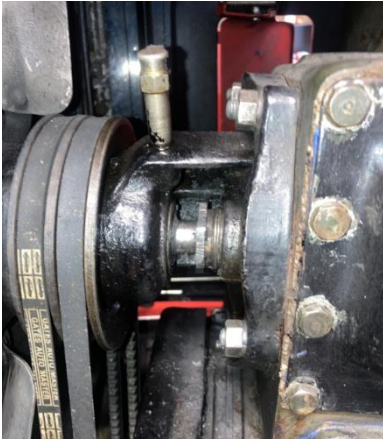
Panne bei einer Hochzeitsfahrt:
Verdratungen im Zündverteiler waren lose.
Motor lief nur noch auf vier Zylinder.



Zündverteiler gereinigt,
Unterbrecherkontakte
geschliffen, Abstand
kontrolliert. Verkabelung der
Unterbrecher teilweise neu
verschraubt.

Geplant: Budget 2023

Wasserpumpe reparieren



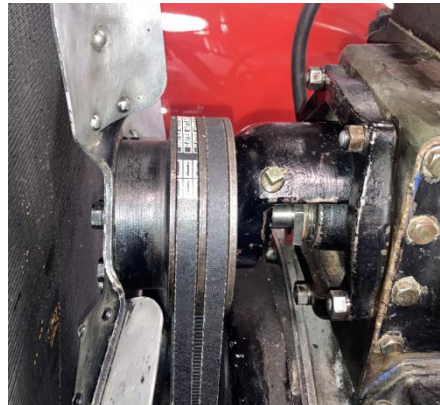
Kühlwasser-
verlust ist hoch,
Welle lässt sich
nicht mehr richtig
abdichten



Gehäuse hat einen Riss,
dadurch lässt sich die
Mutter für die
Stopfdichtung nicht mehr
richtig anziehen.



Wasserpumpe
durch Firma
Ackermann
revidiert, Gehäuse
ausgewechselt.



Wasserpumpe
montiert, Keilriemen
ersetzt.

Die Welle der Pumpe ist exzentrisch im Gehäuse
angebracht. Durch drehen des Gehäuses in der
Halterung lassen sich die Keilriemen spannen.

Vergaser, Benzinleitung



Übergang
Benzinleitung
zum
Schwimmer-
gehäuse des
Vergasers ist
undicht.



Alte Benzinleitung mit
übergroßem Filter.
Volumen ist zu gross und
es braucht lange bis der
Vergaser mit Benzin
gefüllt ist.



Die Dichtmasse der alten Reparatur war spröde.



Hugo hat eine passgenaue Aluminiumplatte gefertigt. Diese wurde mit Zwei-Komponentenleim am Vergaser befestigt. Benzinleitung ist neu an dieser Platte verschraubt.



Die neue Benzinleitung ist an der neuen Befestigung angebracht. Der Vergaser ist gereinigt und mit neuen Dichtungen versehen. Reparatursatz für den Vergaser ist immer noch erhältlich.



Neue Benzinleitung von der Benzinpumpe zum Vergaser ist mit einem Rückschlagventil versehen.

Weitere Arbeiten

Bodenmatte vorne ersetzen. Die alte ist ausgerissen.

Blattfedern hinten revidieren, ev. der Achslast anpassen.



Ölwechsel, Ölfilter ersetzen